



Hollande du Sud

*Documents cartographiques pour
votre voyage individuel à vélo et en bateau*

Chers et chères cyclistes !

Bienvenue en **Hollande du Sud** pour ce séjour à vélo.

Vous allez rouler sur des circuits vélo excellents à travers les paysages plats des Pays-Bas. Avant de commencer à faire du vélo, votre guide vous présentera chaque étape de la journée et vous informera sur les particularités.

Les descriptions suivantes des circuits sont seulement des propositions que vous pouvez remplacer selon votre goût personnel.

Veillez toutefois prendre en compte les emplacements d'amarrage et les horaires de départ de votre bateau communiqués par votre guide, qui peuvent, en cas de modification de dernière minute, différer de ceux indiqués ici.

Nous vous conseillons de télécharger l'application „**Fietsknoop**“ avant de partir en voyage. L'application commence en néerlandais. Ouvrez le **menu principal** et naviguez jusqu'à **Mijn instellingen**. Trouvez **Taal instellingen** et choisissez **votre langue**.

Après la fermeture de l'écran Fietsknoop change sa langue.

Informations pratiques sur nos voyages individuels non accompagnés en vélo et bateau à travers la Hollande :

En découvrant les Pays-Bas à vélo, vous allez vous trouver en bonne compagnie car les Hollandais se déplacent la plupart du temps sur deux roues et à la force de leurs muscles. Ainsi, les pistes cyclables du pays sont très agréables et surpassent généralement en largeur les trottoirs et parfois même les routes !

La Hollande est un vrai paradis pour les cyclistes : les pistes cyclables hollandaises qui sont signalées par un panneau rond bleu avec un vélo blanc (**FIETSPAD, FIETSPADEN**) sont très nombreuses, obligatoires et séparées des autres voies.

Si ce **panneau bleu avec un vélo blanc** est présent, **vous devez emprunter la voie pour les cyclistes**. Parfois, **un vélo blanc sera peint sur le revêtement de la chaussée**. Cette partie est généralement séparée des autres voies par une ligne blanche continue ou en pointillé. **Ici aussi, il est obligatoire pour tous les cyclistes d'emprunter cette voie réservée aux vélos. Lorsqu'il existe de telles pistes cyclables, il est interdit aux cyclistes de rouler sur la route!**



Il existe également des pistes cyclables „facultatifs“, signalées par un petit panneau noir et portant l'inscription blanche **FIETSPAD** ou **RIJWIELPAD**. Il est conseillé aux cyclistes d'utiliser ces pistes cyclables.

Attention : Des cyclomoteurs et des scooters circulent également sur les pistes cyclables !

La **signalisation routière et cycliste**, sous la responsabilité de l'ANWB, **est excellente**. Sur les cartes de cyclotourisme, cette signalisation est généralement représentée **à l'aide de points de jonction (Jnct)**. A de nombreux endroits, des itinéraires dédiés aux cyclistes sont aussi indiqués par de petits panneaux blancs avec un vélo rouge.

Sur les petites routes de campagne, vous apercevrez aussi des panneaux d'env. 50 cm de haut appelés «champignon» à cause de leur forme.



Jonction / Jnct



Piste cyclables



"Champignon"

Si vous roulez dans une commune de taille plus importante, il peut être utile de jeter un coup d'œil sur le plan de la ville: de grands plans se trouvent généralement à l'entrée des villes. S'il vous arrive tout de même de vous perdre, nous vous conseillons de suivre les petits panneaux portant l'abréviation VVV. Ils vous mèneront directement à l'office du tourisme de la ville (VVV), où l'on vous aidera avec plaisir.

Règles de circulation générales les plus importantes:

- toujours rouler à droite et dépasser par la gauche
- les véhicules rapides ont toujours priorité face aux véhicules lents, sauf sur les routes prioritaires et les carrefours avec priorité
- sur une même route, les véhicules allant tout droit ont toujours priorité face aux véhicules qui tournent
- les véhicules rapides venant de droite ont toujours priorité sur ceux venant de gauche
- Des marquages triangulaires blancs sur la route (« dents de requin ») indiquent : Attention, cédez la priorité !
- Soyez attentif aux feux tricolores à bouton-poussoir pour les cyclistes et les piétons

Les cyclistes doivent également respecter les règles suivantes:

- il est autorisé de rouler à deux – au maximum - côte à côte, si cela ne gêne pas le reste de la circulation
- les autoroutes et voies rapides sont interdites aux cyclistes
- faire du vélo sur le trottoir est en principe interdit (il est préférable de mettre pied à terre)
- les lumières du vélo doivent être allumées quand la nuit tombe et dans l'obscurité.
- les changements de direction doivent être indiqués en tendant clairement le bras dans la direction souhaitée
- les enfants en bas âge doivent être installés dans un siège-vélo enfant avec suffisamment d'appui pour les mains, le dos et les pieds

Remarque: pour des raisons de sécurité, nous vous conseillons de toujours porter un **casque-vélo**.

En cas d'accident avec blessures corporelles (incapacité de se déplacer ou perte de conscience), veuillez appeler le numéro d'urgence européen 112 (sans indicatif depuis n'importe quel téléphone mobile ou fixe).

Sinon, appelez un taxi.

Personne n'est infaillible. Les routes/tronçons peuvent être modifiés du jour au lendemain en raison de travaux etc.

Parfois, le système des points de jonction peut aussi être modifié en dernière minute. Il est possible par conséquent, que la description diffère de la réalité sur place, après mise en impression. Nous vous prions de nous faire part de ces différences, afin que nous puissions améliorer nos documents pour les prochains voyages. Vos conseils et remarques sont toujours les bienvenus. Nous vous souhaitons une semaine reposante et beaucoup de plaisir pendant votre séjour vélo et bateau.

Attention : pour payer les billets de ferry, il n'est parfois possible de le faire que par carte.

Pensez à votre carte EC/carte de crédit.

Numéros de téléphone importants :

Guide/responsable : 0049 - 170 99 387 69

Bateau : 0031 - 627 65 49 97

Aperçu général



Légende des cartes



lieu d'amarrage du bateau



Principale route cyclable



Route cyclable alternatif



Numéro de carte



Sens de la marche



Ferry



Direction de la carte et conseils utiles
lors d'un changement de carte



2^e jour : Informations le long de l'itinéraire

1 Votre randonnée à vélo commence à **Schiedam**, une banlieue de **Rotterdam**, à environ 10 km du **centre-ville**. Depuis l'amarrage, vous vous dirigez vers le nord jusqu'au **Jnct 10**. Ensuite, vous suivez le **Jncts** selon la carte.

2 Juste avant d'atteindre le **Jnct 66**, passez sous l'**autoroute**. Restez sur la **Schaardijk** (qui deviendra la rue **IJsseldijk** puis la **Nijverheidstraat**) et poursuivez jusqu'au **Jnct 65**. Tournez à droite et traversez le **pont Algerbrug** à **Capelle aan den IJssel** (il s'agit du premier barrage anti-tempête néerlandais).

Après le **Jnct 14**, vous prenez le **car-ferry** pour **Kinderdijk** vers le **Jnct 31** (traversée à intervalles réguliers, env. 1,00 € par pers./vélo)

Conseil : les 19 moulins à vent historiques de Kinderdijk sont classés au patrimoine mondial de l'UNESCO et font partie des sites touristiques les plus connus des Pays-Bas. Ils servaient à pomper l'eau des zones endiguées afin de rendre le sol cultivable. Les moulins sont pour la plupart toujours habités et détenus par des propriétaires privés. Trois d'entre eux sont ouverts à la visite (entrée payante). Ils disposent de toilettes publiques. Il est possible de se restaurer dans le pavillon. N'oubliez pas : Kinderdijk vous offre de magnifiques vues devant les moulins à vent pour vos photos.

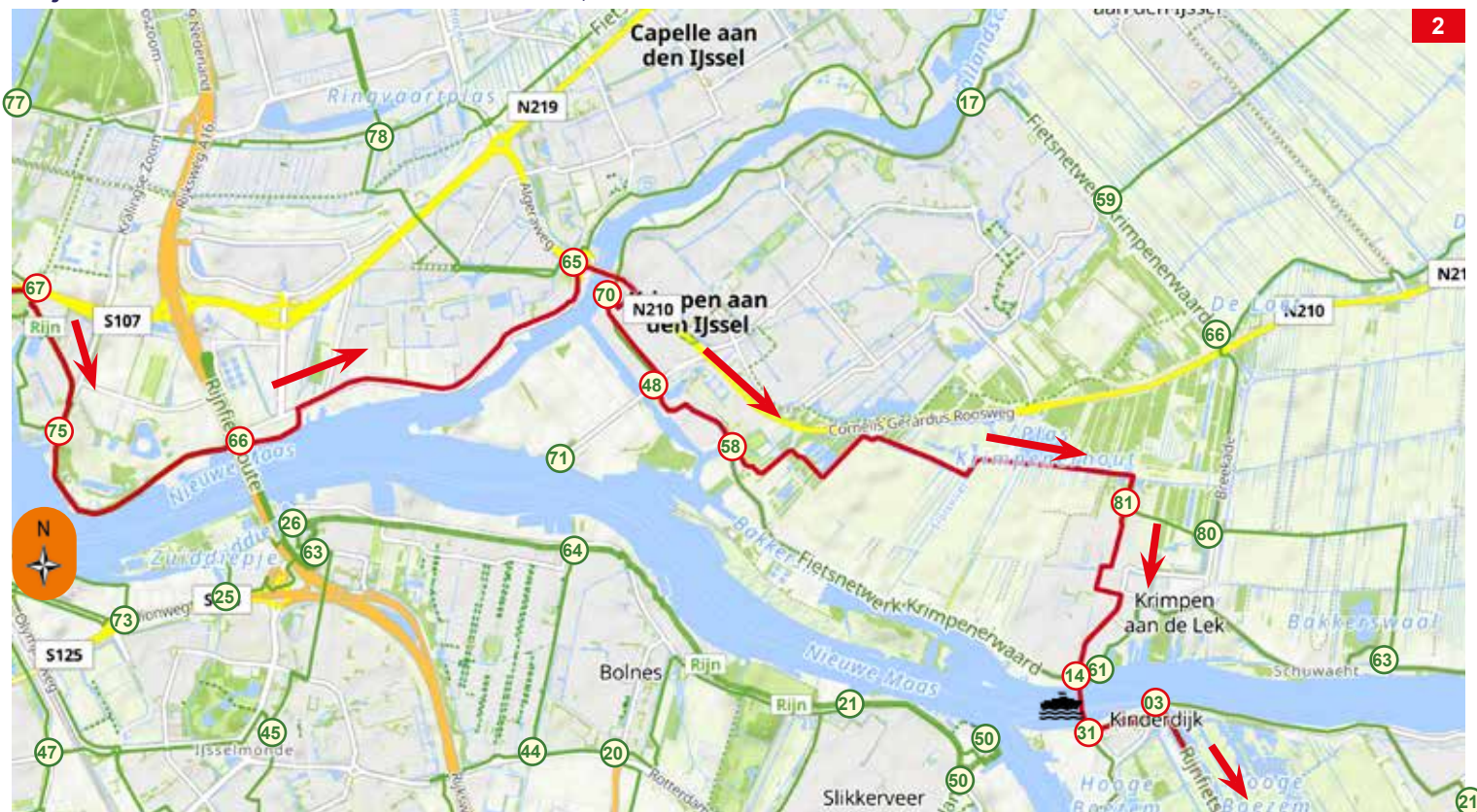
4 À **Papendrecht**, vous prenez le **Jnct 98** jusqu'au **ferry**. Là, vous prenez le **Blue Amigo Waterbus un arrêt** vers **Dordrecht**, environ toutes les 15 minutes (environ 2,50 € p. pers./vélo. **Attention** : seulement possible de payer par Girocard/carte de crédit).

Conseil : **Dordrecht** est la plus ancienne ville de Hollande et vaut sans aucun doute le détour bien qu'elle ne soit située qu'à une vingtaine de kilomètres au sud-est de Rotterdam. Les trois fleuves qui s'y rejoignent en larges cours d'eau entourant la vieille ville, ses belles maisons bourgeoises et ses pignons typiques confèrent à la ville un air de bord de mer. Vous y trouverez petites échoppes et boutiques, galeries et épicerie fines.



2^e jour : Rotterdam-Schiedam - Dordrecht, Tour à vélo env. 49 km

9



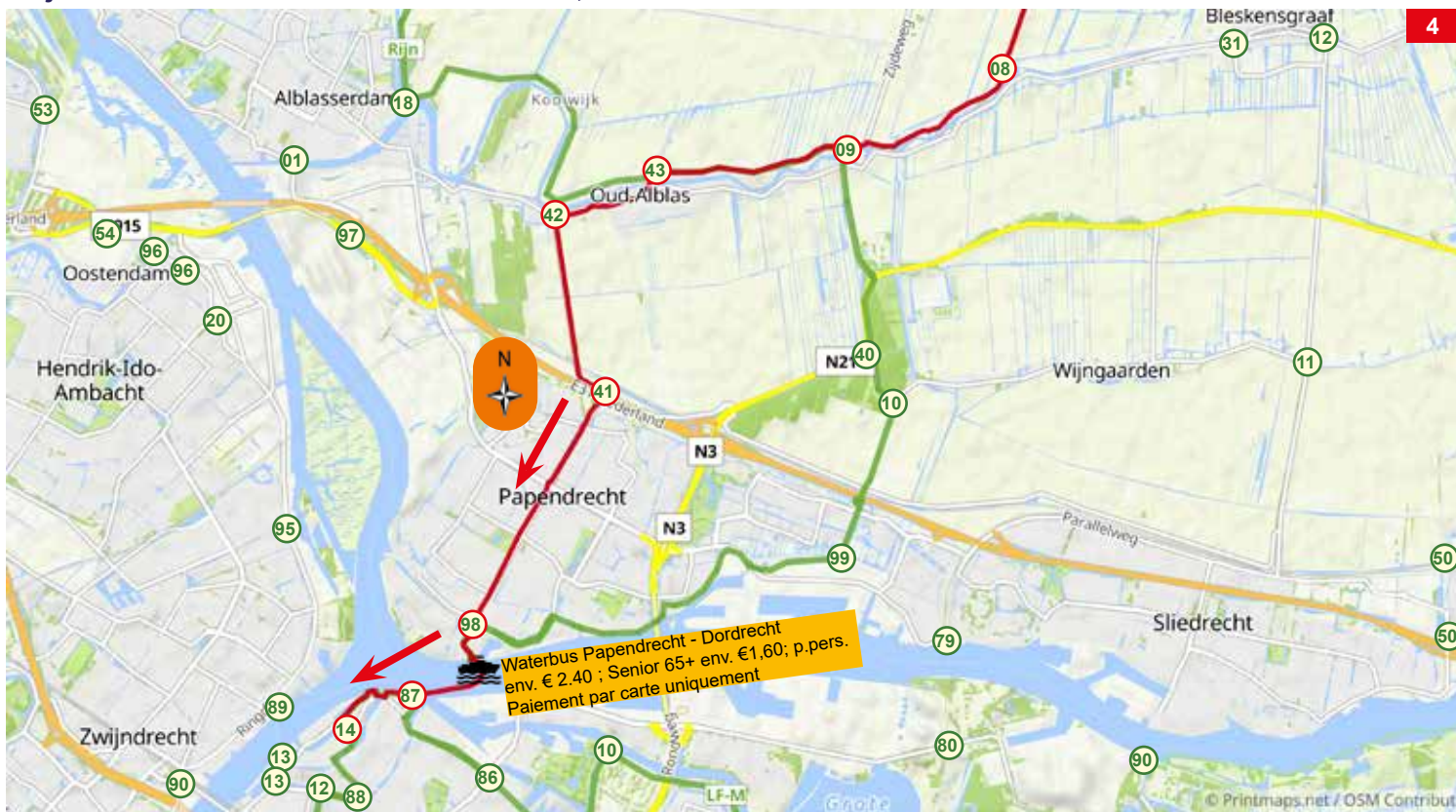
2

- 67
- 75
- 66
- 65
- 70
- 48
- 58
- 81
- 14
- 31
- 03



31 03 02 19 07 30 08 09 43 42 41

2^e jour : Rotterdam-Schiedam - Dordrecht, Tour à vélo env. 49 km



Aperçu 3^e jour : Dordrecht - Gorinchem, Tour à vélo env. 46 - 53 km

3^e jour : Informations le long de l'itinéraire

5 Au **Jnct 43**, vous arrivez au **canal Nieuwe Merwede** vers le **ferry Kop van Het Land**. Celui-ci circule régulièrement. Environ 1,20 € par personne et par vélo. A partir du **Jnct 02**, de l'autre côté, vous pédalez à travers le **parc national De Biesbosch**.

Conseil : *il s'agit d'un delta d'eau douce s'étendant sur près de 8000 hectares. Le labyrinthe fluvial suscite l'émerveillement des amoureux de la nature. En 1421, un grand raz-de-marée a franchi la digue de protection et englouti 16 villages de cette région autrefois prospère qui s'articulait autour de l'extraction de tourbe, des salines et de l'agriculture. Une gigantesque mer intérieure est apparue. La marée, les dépôts de sédiments et l'agriculture ont permis de voir des surfaces redevenir sèches. Aujourd'hui, le parc De Biesbosch constitue un biotope unique en son genre. Roseaux, joncs et saules définissent le paysage tout en offrant une protection suffisante aux castors ainsi qu'aux oies sauvages, hérons cendrés et aigles marins.*

6 **Attention :** Le **ferry Pontje Steur** entre le **Jnct 13** et le **Jnct 12** ne circule probablement que de juin à septembre, tous les jours de 10h00 à 18h00, prix de la course environ € 1,50 par personne. Sinon, veuillez contourner le ferry via **Jnct 13** ⇒ **29** ⇒ **10** ⇒ **22** ⇒ **12 (le tracé violet)**.

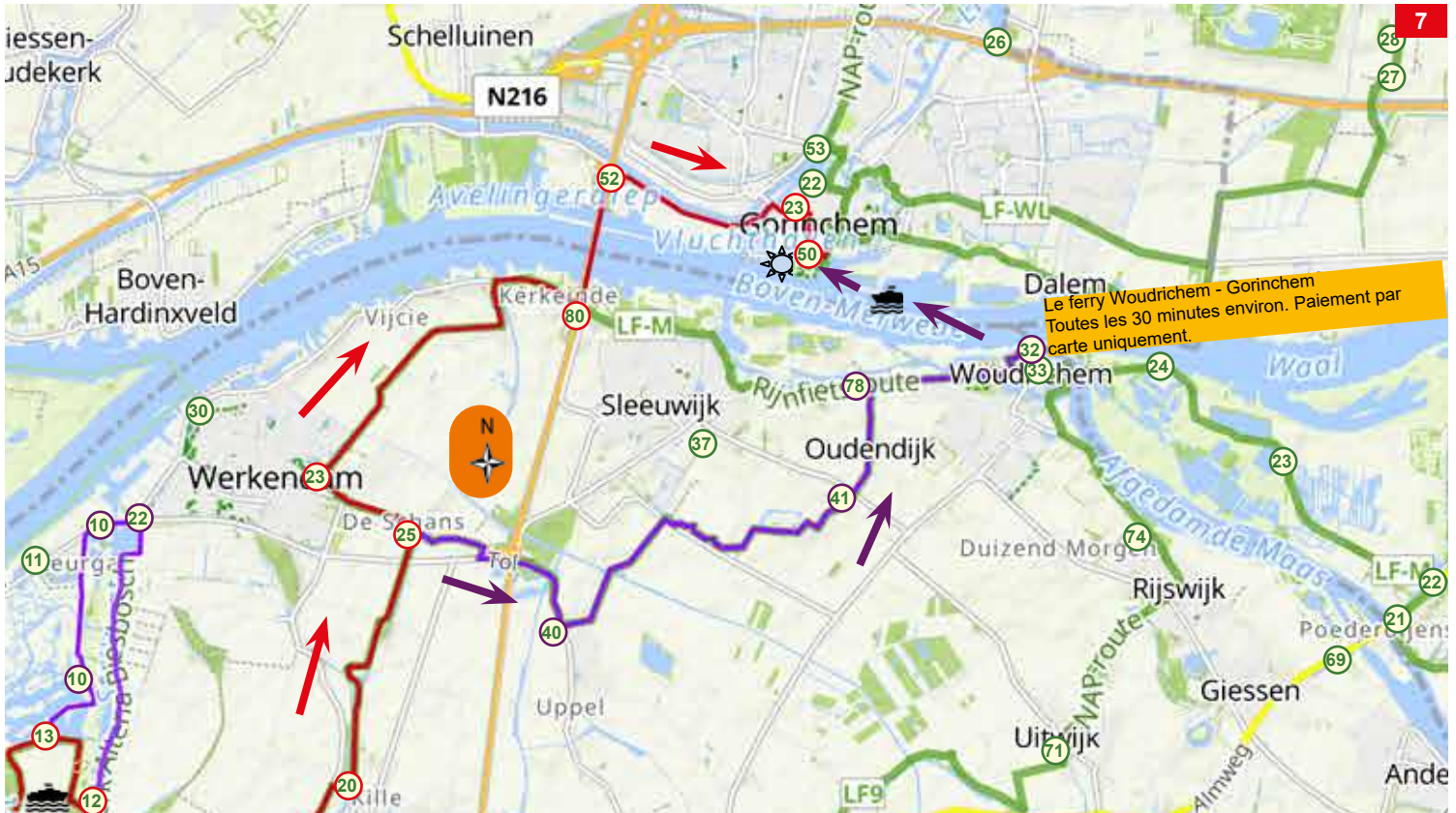
Conseil : Le **musée Biesbosch** vaut la peine d'être vu. Musée insulaire respectueux de l'environnement, entièrement recouvert d'herbe, avec des expositions sur le parc national. Beau café du musée. Ouvert d'avril à octobre : lun, sam, dim 11:00 - 17:00 h, mar - ven 10:00 - 17:00 h.

Conseil : **Gorinchem** (s'écrit également « Gorcum » ou « Gorkum » selon la prononciation) est la plus grande citadelle authentique des Pays-Bas. Sis sur les rivières Merwede et Linge, les remparts et les murs d'origine de la ville sont restés intacts.

Conseil : la ville fortifiée de **Woudrichem** fait partie à la fois de l'ancienne et de la nouvelle ligne d'eau hollandaise. En vous tenant près de l'eau à Woudrichem, vous pouvez voir les provinces de HollandeMéridionale et de Gueldre ainsi que la Meuse, le Waal et la Merwede. Se promener le long du mur d'enceinte de la ville vaut sans nul doute le détour. Vous apercevrez tour à tour de vastes étendues d'eau et de beaux jardins municipaux.

7 Au **Jnct 32 (le tracé violet)**, vous prenez le **ferry** pour **Gorinchem** vers le **Jnct 50**. (environ toutes les 30 minutes, paiement par carte uniquement).





25 23 80 52 23 50

ou

25 40 41 78 32 50

Aperçu 4^e jour : Gorinchem - Utrecht, Tour à vélo env. 47 km



- 50 → 23 → 22 → 53 → 39 → 37 → 36 → 35 → 56 → 89 → 59 → 39 → 58 → 30 → 04 → 54 → 05 → 02 → 38 → 10 →
 20 → 25 → 22 → 23 → 24 → 60 → 46 → 74 → 73 → 51 → 23

4^e jour : Informations le long de l'itinéraire

8 Partez à vélo du **lieu où votre bateau accoste**, à proximité du **Jnct 50 à Gorinchem** et suivez la signalisation en passant par les rues **Tolsteeg, Krabsteeg, Boerenstraat** et **Krijtstraat** jusqu'au **Jnct 23⇨22⇨53**.

Juste avant d'arriver au **Jnct 39**, tournez à droite au **pont Haarbrug** dans le **Haarweg** (vous ne traversez pas le pont). Au **Jnct 39**, tournez à gauche, puis continuez tout droit jusqu'à ce que vous arriviez à un court de tennis. Ici, tournez à droite et tout de suite à gauche en direction du **Jnct 54**, que vous n'atteindrez pas. La rue (**Schoolstraat**) décrit un large virage à droite.

Attention : Sur la **Schoolstraat**, prenez la première à droite dans la rue **Rietveld**, traversez un **petit pont** et arrivez ainsi directement au **Jnct 37**.

Si vous **manquez le virage sur le pont**, pédalez jusqu'au **Jnct 54**, tournez à droite pour **traverser le pont**, puis tournez immédiatement à droite et roulez de **l'autre côté de l'eau** jusqu'aux **Jnct 37⇨36**.

Au **Jnct 35**, tourner à gauche, traverser le **petit pont** et continuer à suivre le **"Fietspad"**.

Conseil : "**Nationaal Glasmuseum**", *Lingedijk 28 à Leerdam. Les amateurs de verre y trouveront leur compte. Ouvert du mardi au samedi de 10h00 à 17h00, le dimanche de 12h00 à 17h00. Entrée € 12,50 p.pers. Billet combiné avec la verrerie - au centre, à environ 8 minutes à vélo - € 18,50 p.pers.*
Jncts: 35⇨34⇨en direction de 57⇨Museum⇨57⇨89⇨59.

Conseil : *Entre le Jnct 2 et le Jnct 10 se trouve le centre de Vianen. dans la ville fortifiée de Vianen comptant près de 190 bâtiments classés, l'histoire est perceptible à chaque coin de rue. Faites une pause à l'une des nombreuses terrasses de café situées le long de la Voorstraat.* **10**

Ensuite, vous vous rendez au **ferry** qui traverse **le Lek** (circule régulièrement, env. € 1,50 p.pers. paiement par carte uniquement).

11 Du **Jnct 51** au **Prins Clausbrug**, vous continuez à pédaler **le long de l'eau** jusqu'au **Jnct 23**.

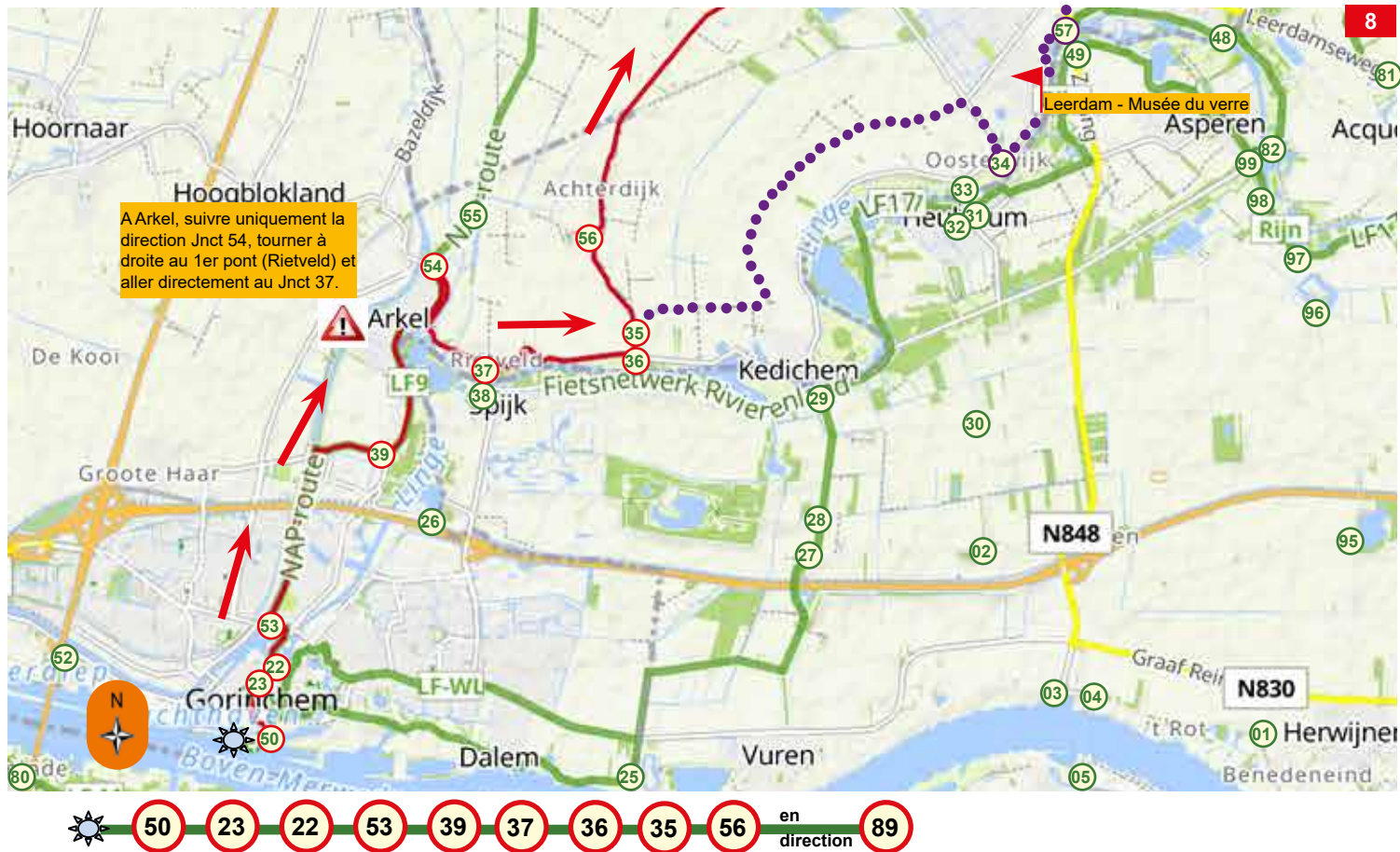
Ensuite, vous prenez **un virage à gauche** sur **le pont De Meerbrug** et vous le traversez.

Vous descendez d'abord **du pont** en direction du **Jnct 52 vers la gauche**, puis vous passez **en arc de cercle sous le De Meernbrug** pour revenir **au canal**. Ensuite, continuez à **longer le canal** en direction du sud **jusqu'à l'amarrage du bateau sur la Rooseveltlaan**, au bord du **canal Amsterdam-Rijn**.

Si votre bateau devait accoster sur le **Kanaalweg** à hauteur du **parc de sport Marco van Basten**, suivez **le tracé violet** jusqu'au **Jnct 23**. Prenez alors à droite pour traverser **le petit pont** puis prenez **le virage à gauche** pour revenir au **canal**.

Suivez le **canal** jusqu'au **grand pont jaune (Hogeweidebrug)**, prenez à droite pour le traverser et poursuivez votre route jusqu'au **lieu d'amarrage du bateau**, à proximité immédiate de **l'atelier de torréfaction du café Douwe Egberts**.

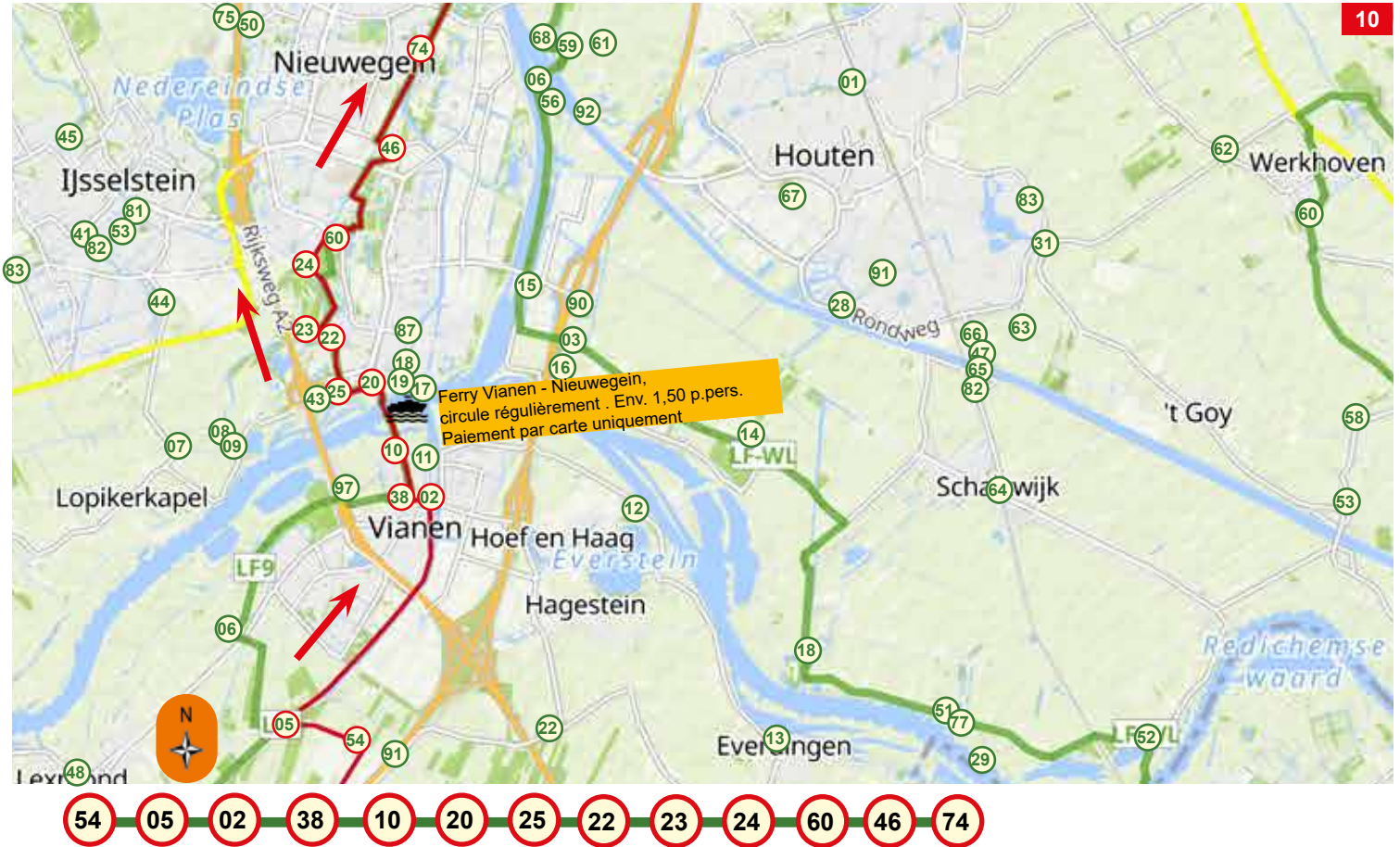
Le lieu précis **d'amarrage du bateau** vous sera communiqué lors de la réunion d'étape quotidienne.



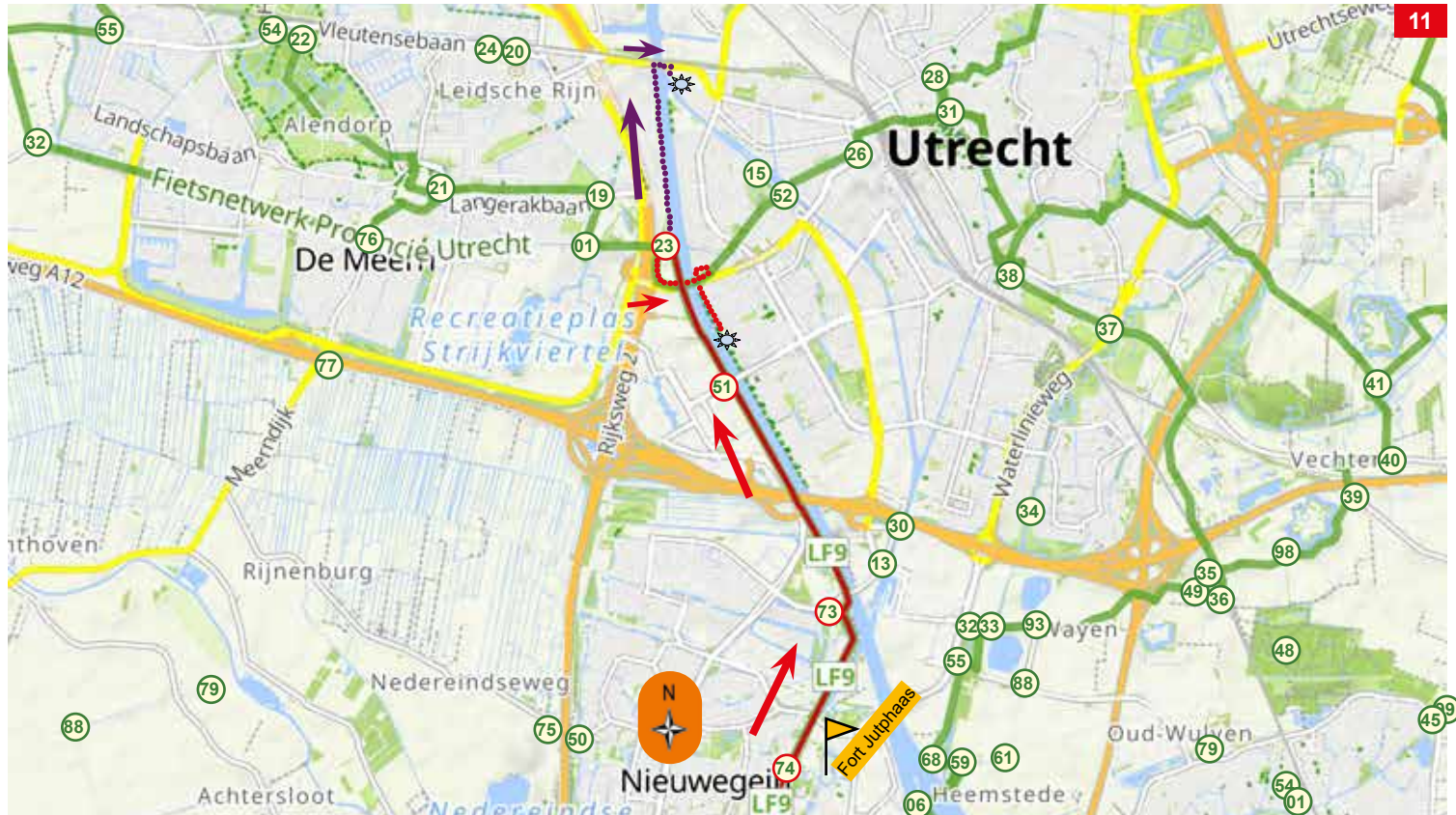
4^e jour : Gorinchem - Utrecht, Tour à vélo env. 47 km



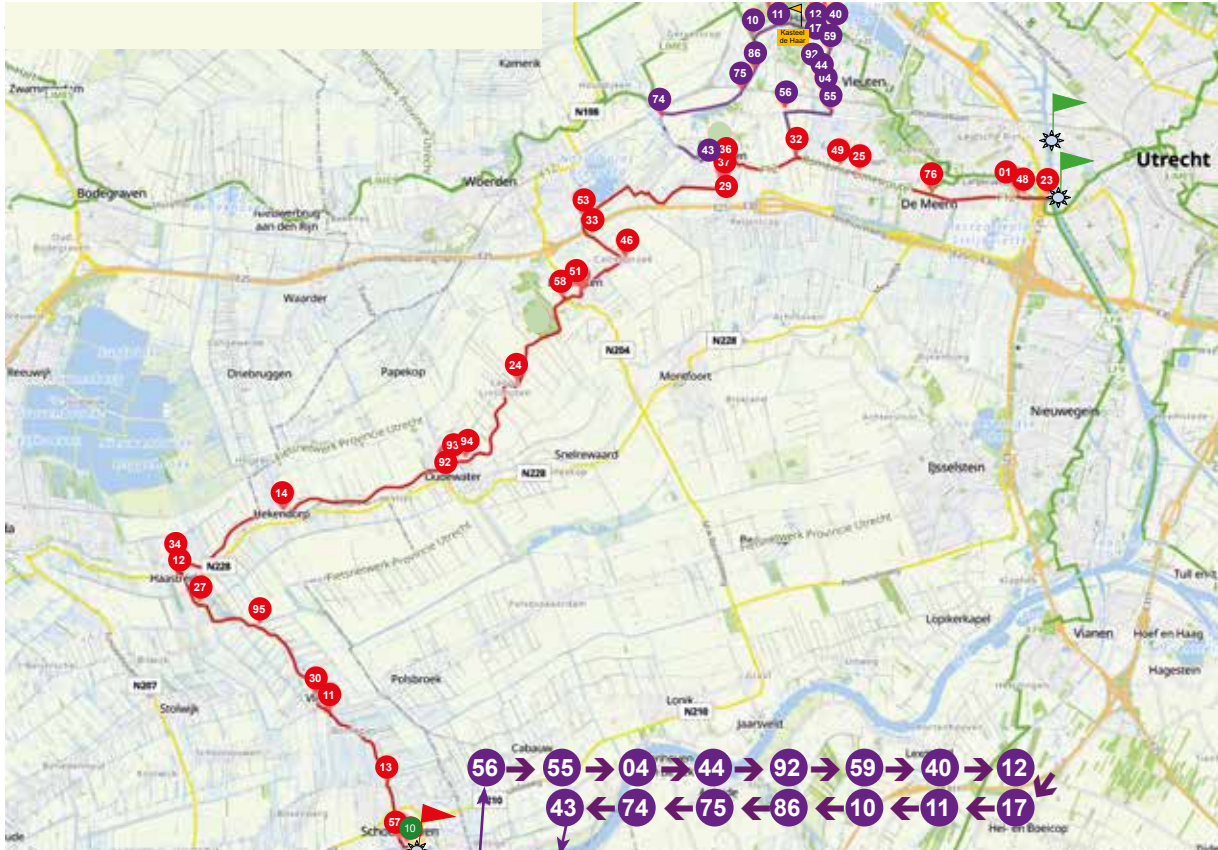
- 89
- 59
- 39
- 58
- 30
- 04
- 54



4^e jour : Gorinchem - Utrecht, Tour à vélo env. 47 km



Aperçu 5^e jour : Utrecht - Schoonhoven, Tour à vélo env. 41 - 52 km



- 23 → 48 → 01 → 76 → 25 → 49 → 32 → 36 → 37 → 29 → 53 → 33 → 46 → 51 → 58 → 24 → 94 →
 93 → 92 → 14 → 34 → 12 → 27 → 95 → 30 → 11 → 13 → 57 en direction 10

5^e jour : Informations le long de l'itinéraire

12 Partez à vélo **du lieu où votre bateau accoste** au niveau du **Rooseveltlaan** sur le **canal d'Amsterdam au Rhin** (Amsterdam-Rijnkanaal en néerl.) - **tracé rouge** - et revenez au **De Meernbrug**. Après avoir **traversé le pont**, prenez le virage à droite jusqu'au **Jnct 23** et continuez comme indiqué sur la carte. --- Ou ---

Partez à vélo **du lieu où votre bateau accoste** sur le **Kanaalweg - tracé violet** - et revenez au **grand pont jaune**, prenez à gauche pour le traverser puis empruntez **la piste cyclable sinueuse** après le pont pour revenir **au canal**. Pédalez **en direction du sud** en continuant à longer **le canal** jusqu'au **De Meernbrug (Jnct 23)**.

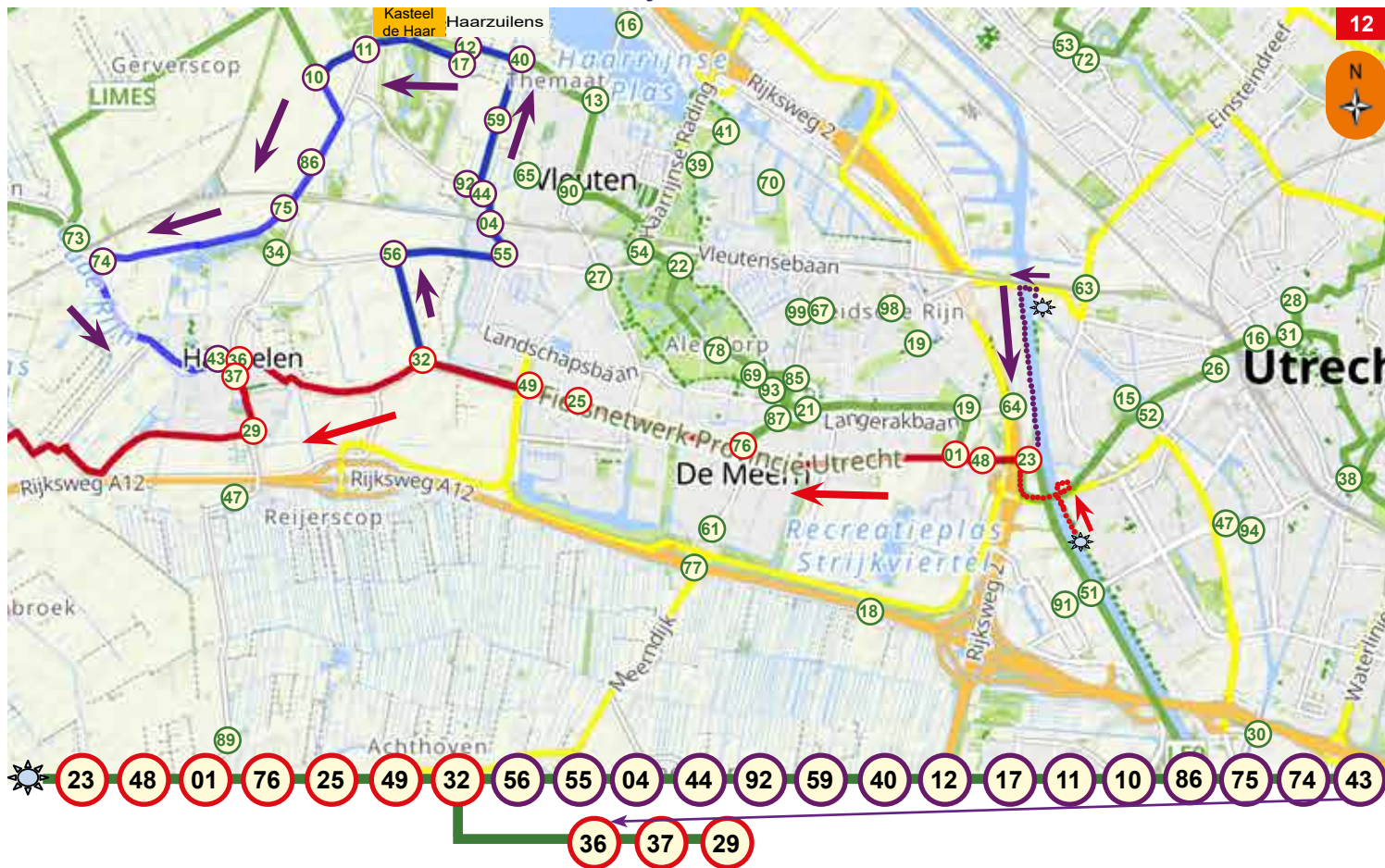
***Conseil :** Choisissez le **tracé violet** et visitez le Kasteel de Haar. Le château de Haar est le plus grand château des Pays-Bas et ressemble à un vrai château de conte de fées même s'il n'a été construit qu'au début du XX^e siècle par le célèbre architecte hollandais Pierre Cuypers. Les merveilleux jardins qui l'entourent valent au moins autant le détour que le château lui-même, en particulier lors de la pleine floraison estivale. Les billets d'entrée pour le château et les jardins sont disponibles en anglais sur <https://www.kasteeldehaar.nl/english/> ou directement sur place (il arrive que la visite du château ne soit pas possible en raison d'une manifestation. En règle générale, il est toutefois possible de visiter le parc).*

Conseil :** à Oudewater, montez sur la grande balance de 1492 et vous recevrez, comme autrefois, votre certificat personnel attestant que vous n'êtes pas une sorcière. **13** **14

14 Au-delà de la sortie de **Hekendorp**, vous pouvez rouler directement le **long de l'eau jusqu'à Haastrecht (ligne en pointillés violettes)**.

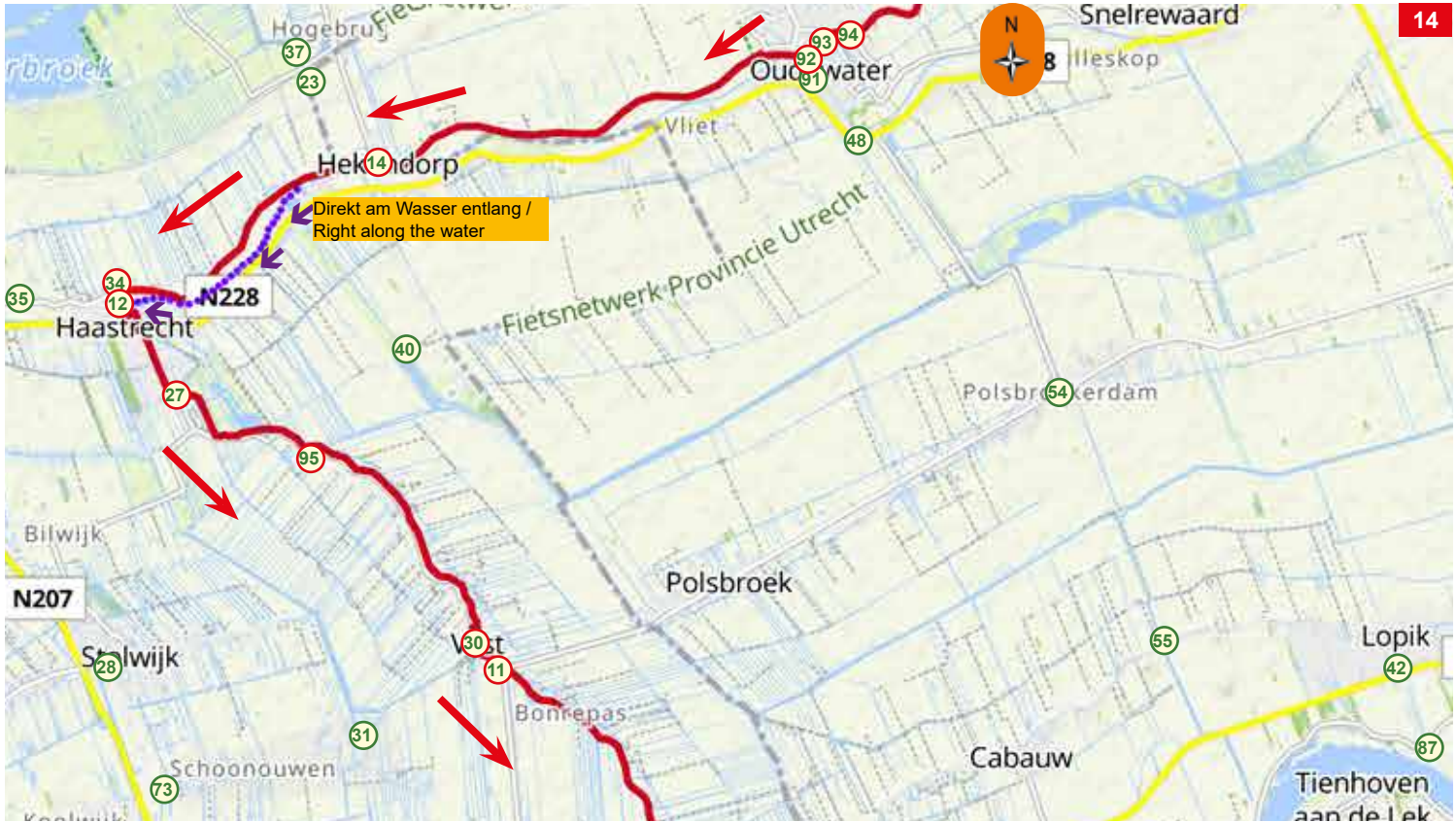
15 À **Schoonhoven**, vous pédalez jusqu'au **Jnct 57** en direction du **Jnct 10** (vous ne l'atteindrez pas). Après avoir franchi **la porte de la ville**, vous tournez à droite et pédalez **sur un petit pont** jusqu'à l'emplacement de votre bateau.

***Conseil:** Schoonhoven a une longue histoire en tant que ville fortifiée, mais elle est surtout connue aujourd'hui pour son orfèvrerie et son argenturerie. Vous y trouverez de nombreuses expositions, ateliers et galeries.*

5^e jour : Utrecht - Schoonhoven, Tour à vélo env. 41 - 52 km

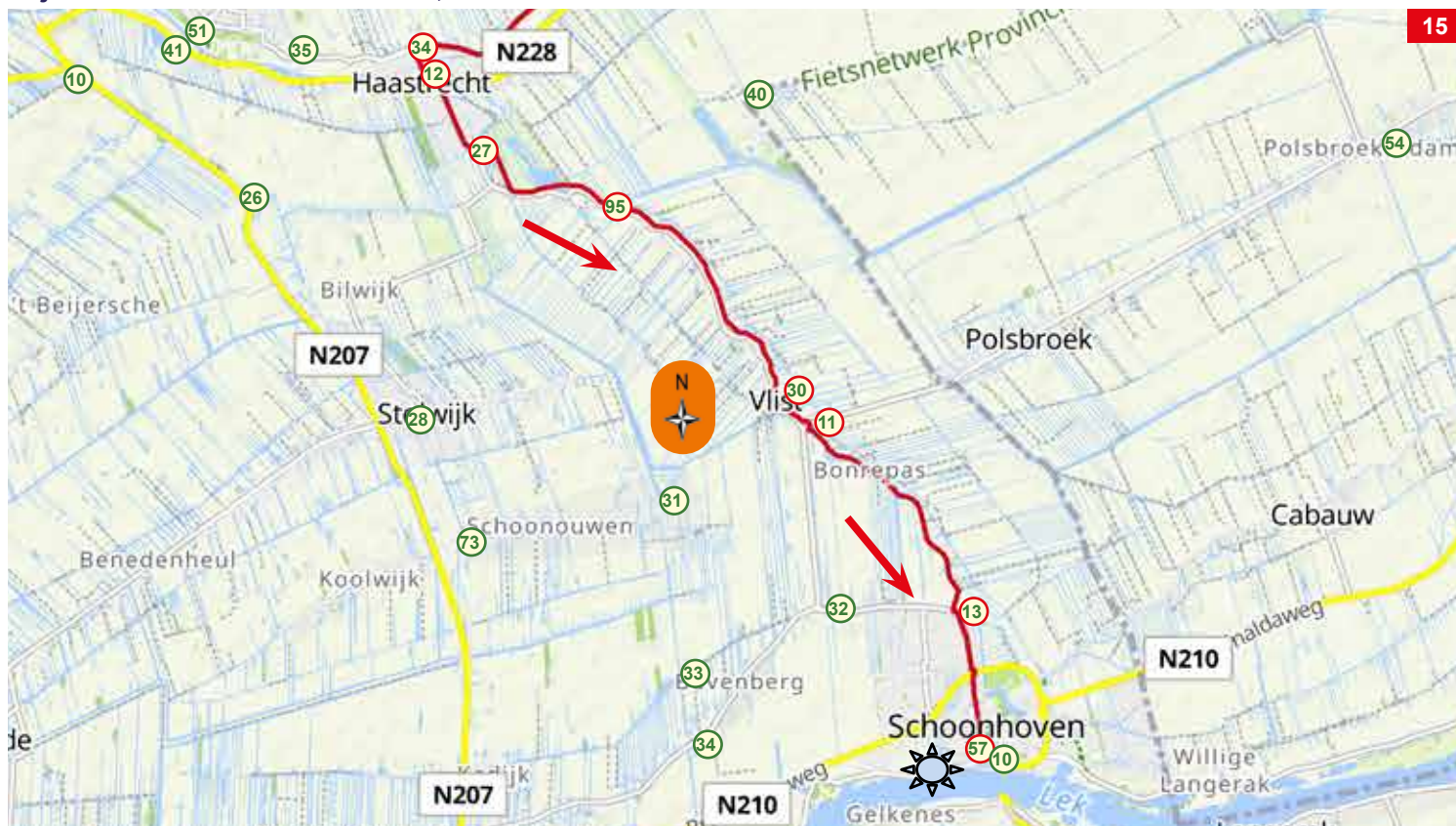
5^e jour : Utrecht - Schoonhoven, Tour à vélo env. 41 - 52 km

29 53 33 46 51 58 24 94 93 92

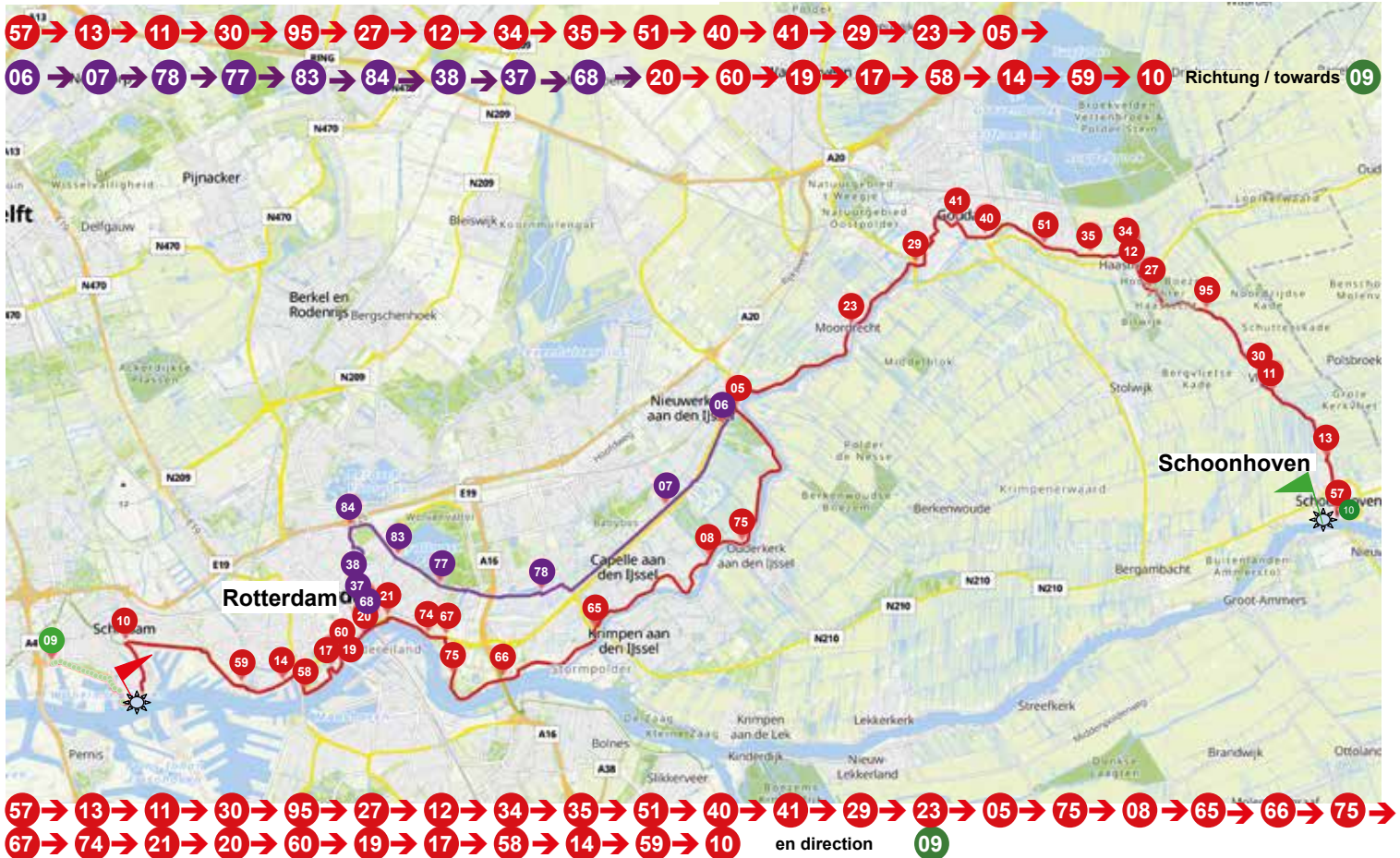
5^e jour : Utrecht - Schoonhoven, Tour à vélo env. 41 - 52 km

94 93 92 14 34 12 27 95 30 11

5^e jour : Utrecht - Schoonhoven, Tour à vélo env. 41 - 52 km



- 34
- 12
- 27
- 95
- 30
- 11
- 13
- 57
- en direction
- 10
- ☀

Aperçu 6^e jour : Schoonhoven - Gouda - Rotterdam-Schiedam, Tour à vélo env. 52 - 54 km

6^e jour : Informations le long de l'itinéraire

16 Aujourd'hui, vous pédalez de **Schoonhoven** à **Rotterdam** via **Gouda**.

Depuis **le poste d'amarrage de votre bateau**, vous vous rendez directement au **Jnct 57** sur le **Lekdijk-West/Voorhaven** et vous continuez à suivre les Jncts sur votre carte.

***Conseil:** A Haastrecht, après avoir traversé le pont, vous pouvez rouler directement le long de l'eau jusqu'au Jnct 51. (ligne pointillée violette).*

Conseil:** Gouda, c'est bien plus que du fromage et des gaufres au sirop. En fait, il s'agit d'une jolie ville historique au centre plein de charmes avec ses balances, son hôtel de ville et son église Saint-Jean. Gouda vous offre la possibilité de faire des emplettes dans la première rue néerlandaise du commerce équitable et de tester de délicieuses spécialités dans la rue. **17

18 Au **Jnct 05**, vous décidez si vous continuez à suivre **le tracé rouge le long de l'eau** jusqu'à **Rotterdam** ou si vous suivez **le tracé violet** à travers la ville avec un **beau quartier de villas** et **une architecture intéressante**. Sur **le tracé violet**, vous passerez également devant le **Kralingse Plas**, un **lac urbain de Rotterdam** qui invite à prendre le soleil ou à se baigner.

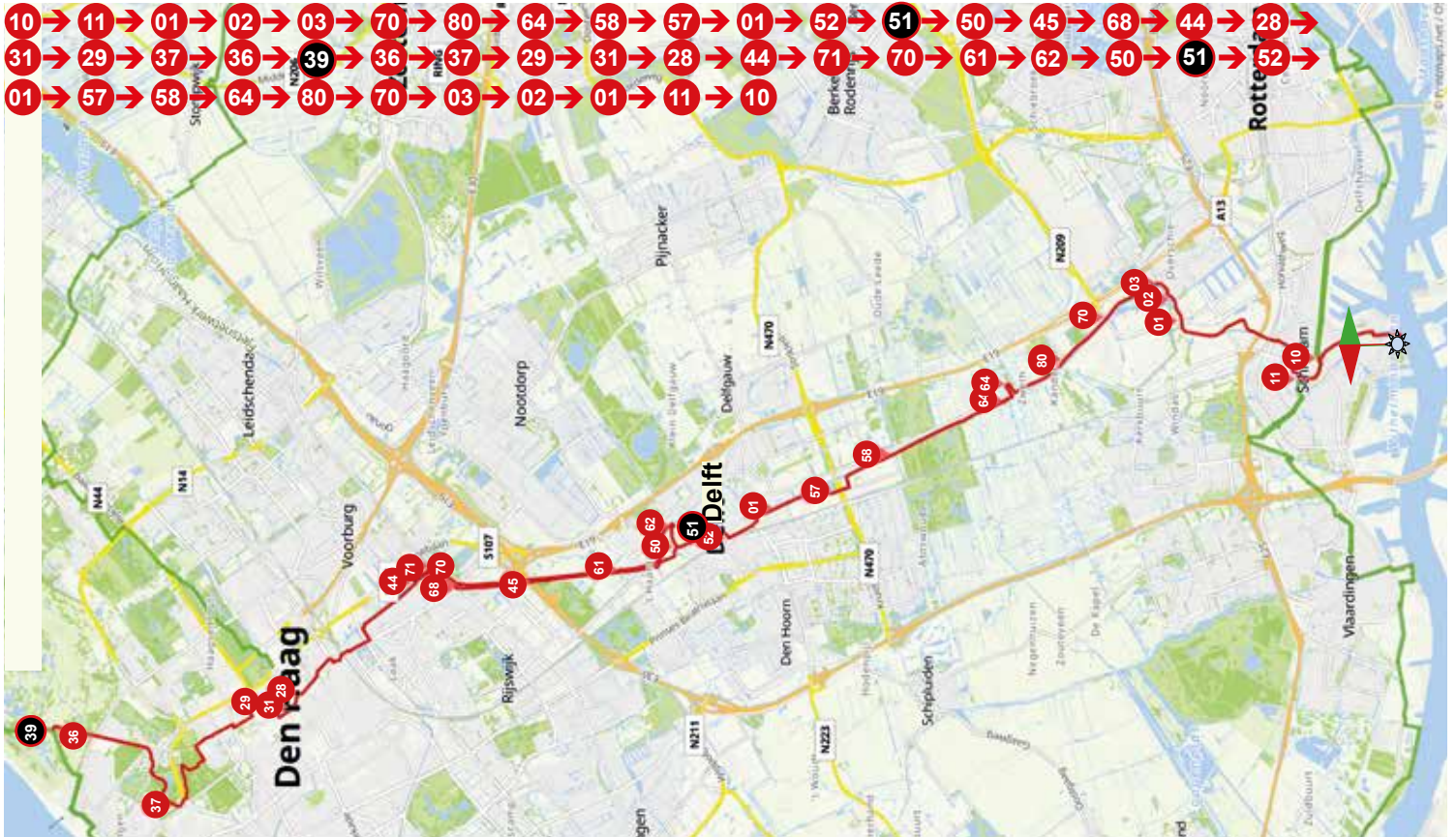
6^e jour : Schoonhoven - Gouda - Rotterdam-Schiedam, Tour à vélo env. 52 - 54 km

6^e jour : Schoonhoven - Gouda - Rotterdam-Schiedam, Tour à vélo env. 52 - 54 km



Aperçu 7^e jour : Rotterdam-Schiedam - Delft - Rotterdam-Schiedam, Tour à vélo env. 31 km

Rotterdam-Schiedam - Scheveningen - Rotterdam-Schiedam, Tour à vélo env. 65 km



7^e jour : Informations le long de l'itinéraire

Aujourd'hui, vous ferez une randonnée à vélo **de Rotterdam à Delft et retour** ou, si vous préférez **une randonnée plus longue**, de **Rotterdam à La Haye et ensuite à la mer du Nord et retour**. **Veillez noter que vous n'aurez probablement pas le temps de visiter Delft ou Rotterdam lors du circuit plus long.**

Voyage de retour: Vous pouvez aussi prendre le train pour le trajet-retour (Rail & Bike, trajet non inclus). Les vélos sont autorisés dans les trains (sauf ICE) à l'exception des jours ouvrés aux heures de pointe, soit avant 9 heures et de 16h30 à 18h00.

Conseil : *Le départ de la croisière dans le port de Rotterdam est prévu à 17h00.*

7^e jour : Rotterdam-Schiedam - Delft - Rotterdam-Schiedam, Tour à vélo env. 31 km
 Rotterdam-Schiedam - Scheveningen - Rotterdam-Schiedam, Tour à vélo env. 65 km



Voyage aller: ☀️ 10 11 01 02 03
 Voyage de retour: 03 02 01 11 10 ☀️

7^e jour : Rotterdam-Schiedam - Delft - Rotterdam-Schiedam, Tour à vélo env. 31 km
 Rotterdam-Schiedam - Scheveningen - Rotterdam-Schiedam, Tour à vélo env. 65 km



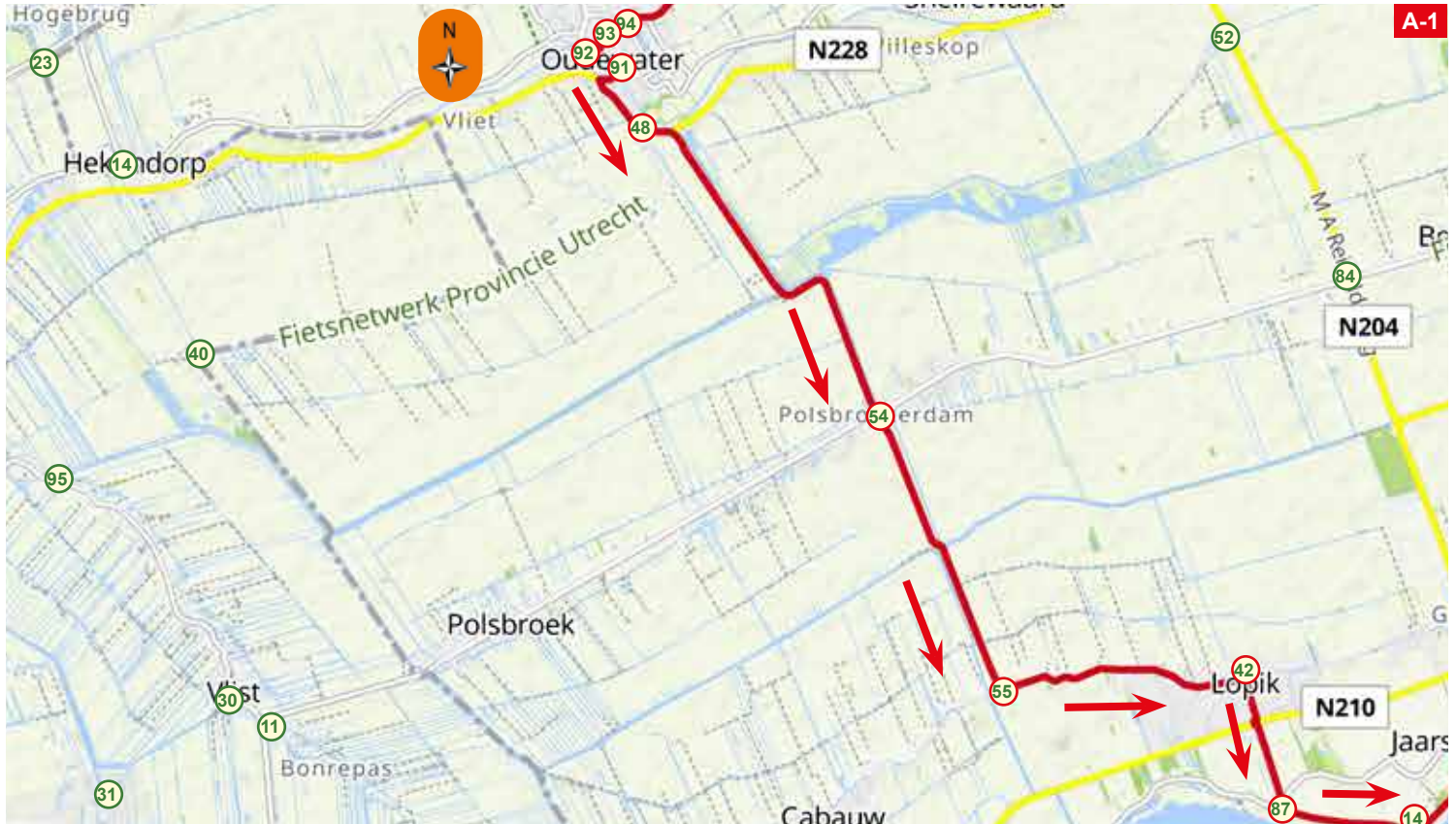
Voyage aller:

02 03 70 80 64 58 57 01 52 51

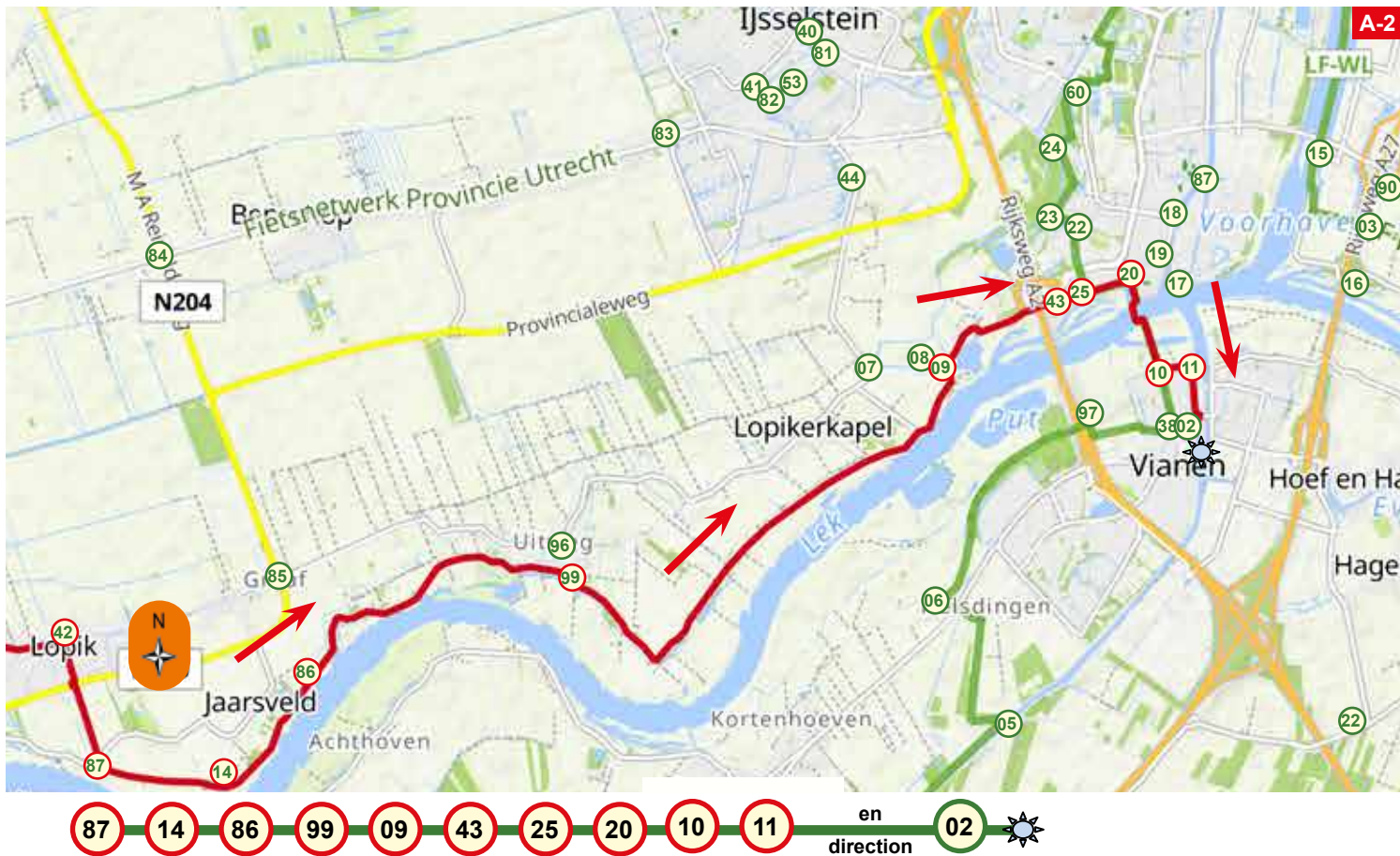
Voyage de retour:

51 52 01 57 58 64 80 70 03 02

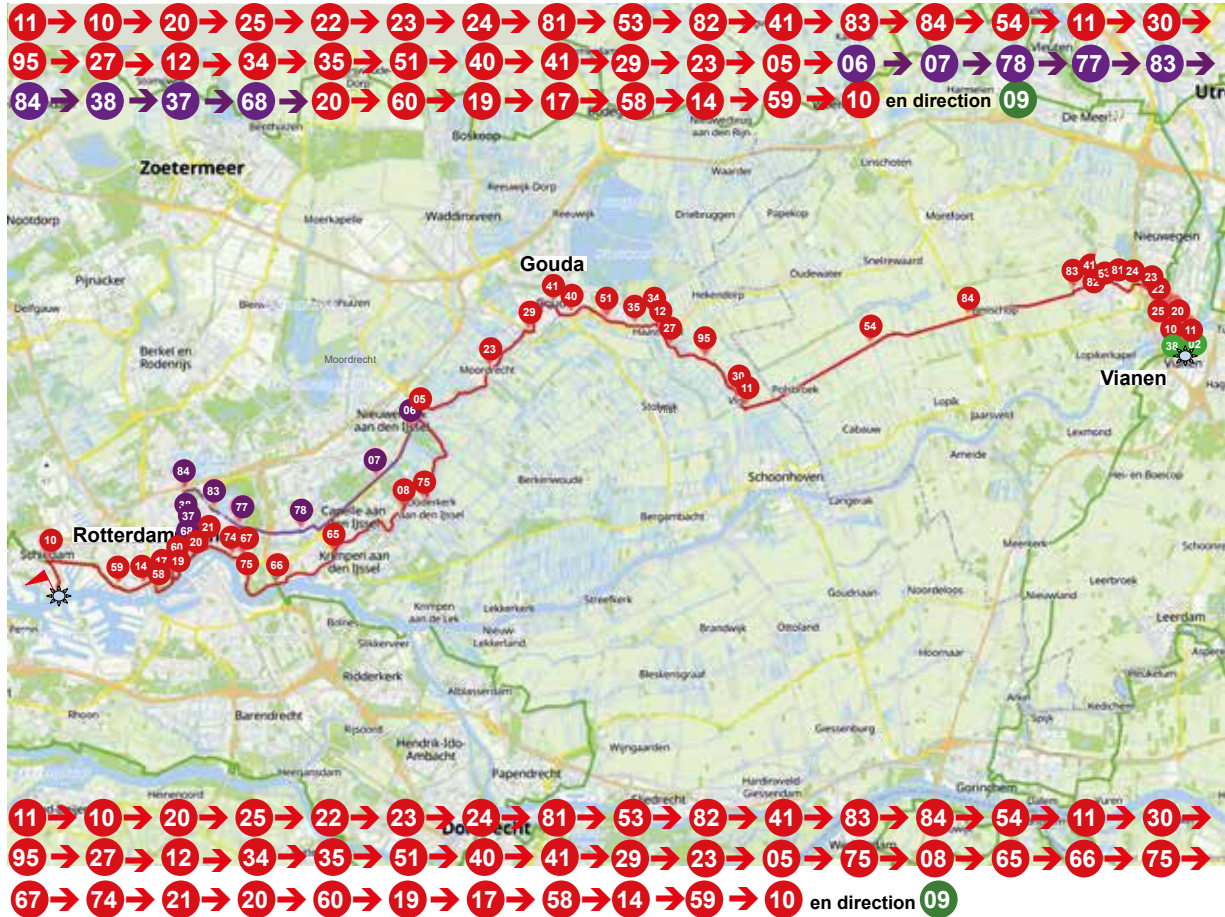
Itinéraires alternatifs

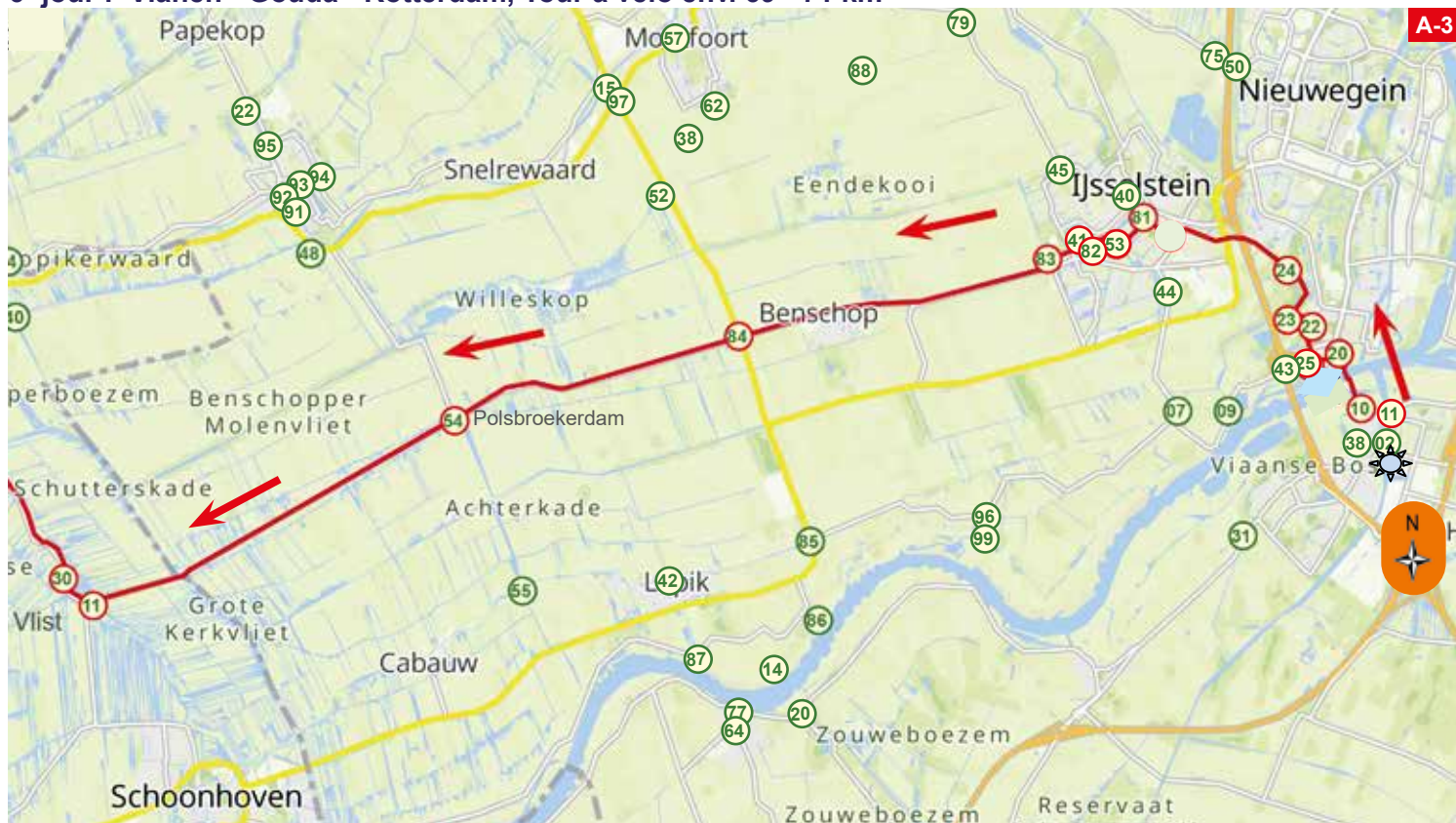


94 93 92 91 48 54 55 42 87 14



Aperçu 6^e jour : Vianen - Gouda - Rotterdam, Tour à vélo env. 69 - 71 km



6^e jour : Vianen - Gouda - Rotterdam, Tour à vélo env. 69 - 71 km

A-3



11

10

20

25

22

23

24

81

53

82

41

83

84

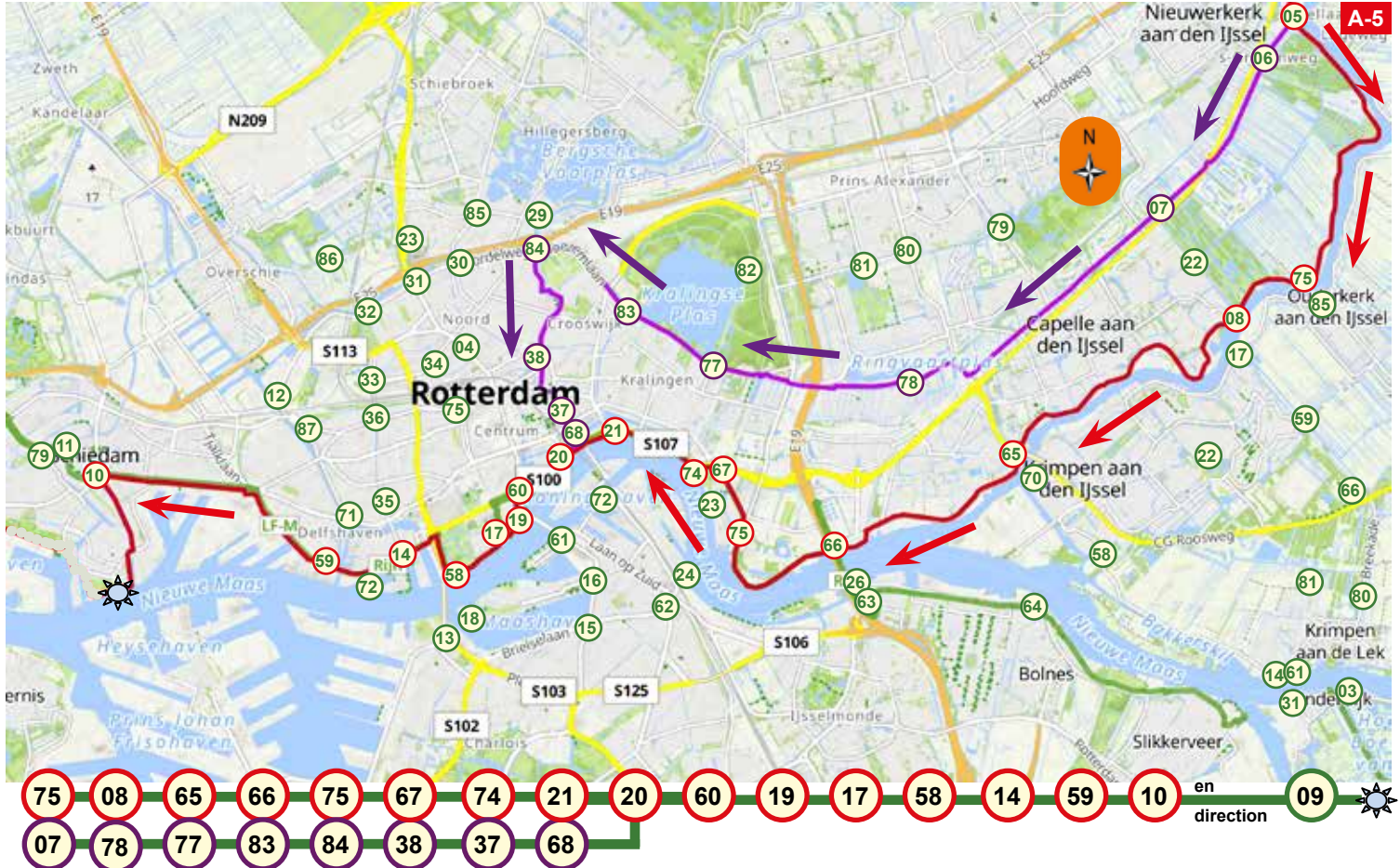
54

11

30



6^e jour : Vianen - Gouda - Rotterdam, Tour à vélo env. 69 - 71 km



Plans de ville des places d'amarrage









Notes



Mentions Légales

SE-Tours GmbH
Am Grollhamm 12a
27574 Bremerhaven
Tel.: +49 (0)471-800 735
E-Mail: info@se-tours.de
Website: www.se-tours.de

Directeur général : Jörg Gövert
Registre du commerce : HRB 2601 BHV
UST-ID-Nr. DE 163249225

Cartographie

Reijers Kaartproducties Veghel Nederland
Ondergronden: Kadaster Nederland;
©OpenStreetMap contributors
green-solutions GmbH & Co. KG, Murnau;
©Printmaps.net / OSM Contributors

La reproduction ou la reprise de tout ou partie du carnet de route n'est autorisée qu'avec l'accord de SE-Tours GmbH. Frais : € 10,-

Version 25